

Reinigungs- und Pflegehinweise

Cleaning and care instructions / For the client

Consignes de nettoyage et d'entretien / Pour le maître d'œuvre

Schoonmaak- en onderhoudsinstructies / Voor de opdrachtgevers

Indicaciones de limpieza y mantenimiento / Para el constructor

Wskazówki dotyczące czyszczenia i pielęgnacji / Dla inwestora



Für den
Bauherren

DALLMER

Reinigungs- und Pflegehinweise

Einleitung	5
Reinigung und Pflege von Edelstahl	6
– Gebürstete Oberflächen	8
– Polierte / PVD-beschichtete Oberflächen	9
Reinigung von Geruchsverschlüssen	10
Lieferumfang Reinigungsmittel	12
Reinigung weiterer Dallmer-Produkte	14



Einleitung

Für eine hohe Alltagstauglichkeit sind die Produkte von Dallmer aus beständigen und pflegeleichten Materialien wie rostfreiem Edelstahl, verchromtem Messing und hochwertigen Kunststoffen gefertigt.

Die nachfolgenden Hinweise und Tipps zur Reinigung und Pflege sollen Ihnen helfen, schonend und mit möglichst geringem Arbeitsaufwand ein optimales Ergebnis zu erzielen. Viele Empfehlungen in dieser Broschüre gelten allgemein und für die überwiegende Anzahl unserer Produkte. Hinweise auf besondere Behandlungsmethoden sind als solche gekennzeichnet.

Und nun wünschen wir Ihnen viel Freude mit Ihrem neuen Dallmer-Produkt. Richtig gepflegt, bleibt es dauerhaft schön und voll funktionsfähig.

Reinigung und Pflege von Edelstahl

Für ein schönes Erscheinungsbild und den langfristigen Werterhalt ist eine regelmäßige schonende Reinigung und Pflege unserer Produkte die beste Voraussetzung.

Zahlreiche Dallmer-Produkte, z. B. Duschrinnen, verfügen über Teile aus hochwertigem, rostfreiem Edelstahl der Werkstoffnummer 1.4301, bekannt als V2A, dem Grundtyp der Chrom-Nickel-Stähle. Dieses Material wird im Bauwesen überall dort eingesetzt, wo es um Korrosionsschutz, ansprechende Ästhetik und einwandfreie Hygiene geht. Seine hohe Korrosionsbeständigkeit verdankt es einer Chromoxidschicht, die sich nach einer mechanischen Beschädigung selbstständig an der Oberfläche neu bildet. Rost ist für Edelstahl dieses Typs daher unter normalen Bedingungen kein Thema. Der Werkstoff 1.4301 ist allerdings nicht beständig in Gegenwart chlorhaltiger Medien wie z. B. Salzwasser oder chlorhaltiger Atmosphäre in Hallenbädern.

Trotz des hochwertigen Materials ist es möglich, dass Edelstahl rostig aussieht. Unter anderem auf Baustellen häufig entstehende (z. B. durch Schleifen oder Sägen von Bauteilen) eisenhaltige Fremdpartikel setzen sich auf der Oberfläche des eigentlich gesunden Edelstahls fest und verursachen den sogenannten Fremd- oder Flugrost. Dieser kann einfach entfernt werden.

Die Reinigungsmethode richtet sich nach der Beschaffenheit der Oberfläche. Bitte lesen Sie dazu die nächsten Seiten.

Wichtige Reinigungs- und Pflegehinweise

Achtung!

- Bei versehentlichem Gebrauch oder Verschütten von Reinigungsmitteln auf Edelstahl gründlich mit klarem Wasser abspülen!
- Unbedingt grobe mechanische Einwirkungen vermeiden!
- Bitte befolgen Sie die Gebrauchsanweisungen der Reinigungsmittelhersteller!

Unbeschichtete, matte Edelstahloberflächen

Regelmäßiges Reinigen mit dem Dallmer Pflegeset (Art.-Nr. 520494) sorgt für konstant schöne Oberflächen der Edelstahlteile.



Glas

Leichte Verschmutzungen können mit einem angefeuchteten Mikrofasertuch oder Fenstertuch entfernt werden.

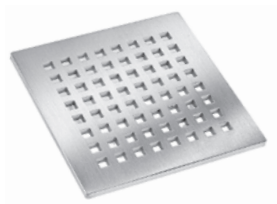
Alle Oberflächen unabhängig vom Material

Um Kalkflecken zu vermeiden, reiben Sie die Oberflächen nach der Reinigung mit einem weichen, sauberen Baumwolltuch trocken.

Bei beschädigten Bauteilen bitte beachten

Bauteile, die Beschädigungen wie Kratzer o.ä. aufweisen müssen gegebenenfalls ausgebaut und ausgetauscht werden. Eine Nacharbeit ist insbesondere bei farbig beschichteten und polierten Artikeln in der Regel nicht möglich.

Gebürstete Oberflächen



Zur Reinigung geeignet sind:

- spezielle Edelstahlreiniger
- leicht saure Reiniger

Als Reinigungsutensil geeignet sind:

- Saubere, weiche Tücher
- Eisenfreie Schwämme
- Naturleder (Fensterleder), Kunstleder
- Dallmer-Mikrofaserstuch

Zur Reinigung ungeeignet sind:

- Bleichmittel, Backpulver, Silberputzmittel, Scheuermilch / -pulver
- Chlorid- oder salzhaltige Reinigungsmittel
- Abrasive oder scharfkantige Reinigungsutensilien wie z. B. Reinigungspads, Messer, Schaber, Stahlwolle, Scheuerschwämme, Stahlbürsten
- Reinigungsutensilien, die zuvor für anderen Stahl benutzt wurden. Die Gebrauchsanweisungen der Reinigungsmittelhersteller sind einzuhalten.

Achtung!

Bei gebürsteten / geschliffenen Oberflächen immer in Richtung des Schiffs wischen, nicht quer dazu. Trockenwischen nach jeder Benutzung beugt Kalkflecken und Ablagerungen vor.



Polierte / PVD-beschichtete Oberflächen

Aufgrund der technologischen Fertigungsmöglichkeiten, der Beschaffenheit des Vormaterials und der Lichtverhältnisse, können bei PVD Oberflächen geringfügige Farbabweichungen vorhanden sein.

Zur **Reinigung geeignet** sind:

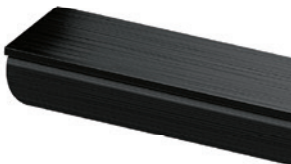
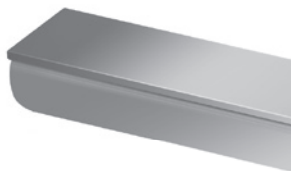
- Chloridfreie Glasreiniger

Als **Reinigungsutensil geeignet** sind:

- Saubere, weiche Tücher
- Dallmer-Mikrofaser Tuch
- Naturleder (Fensterleder), Kunstleder

Zur **Reinigung ungeeignet** sind:

- Bleichmittel, Backpulver, Silberputzmittel, Scheuermilch / -pulver
 - Chlorid- oder salzhaltige Reinigungsmittel
 - Abrasive oder scharfkantige Reinigungsutensilien wie z. B. Reinigungspads, Messer, Schaber, Stahlwolle, Scheuerschwämme, Stahlbürsten
 - Reinigungsutensilien, die zuvor für anderen Stahl benutzt wurden.
- Die Gebrauchsanweisungen der Reinigungsmittelhersteller sind einzuhalten.



Reinigung von Geruchsverschlüssen

Eine regelmäßige Reinigung der Geruchsverschlüsse, spätestens alle 6 Monate, verhindert, dass sie verstopfen und das Wasser nur langsam abfließt. Hierbei gehen Sie wie folgt vor (Abbildungen für jeweiliges System exemplarisch):

1

Nehmen Sie die jeweilige Abdeckung heraus (Profil bei Duschrinnen, Roste bei Bodenabläufen). Verwenden Sie dazu das mitgelieferte Werkzeug. Greifen Sie mit den Fingern in den Geruchsverschluss, drücken ihn zu einer Seite an und nehmen ihn heraus.



2

Reinigen Sie die Teile und spülen Sie sie in warmem Wasser aus. Reiben Sie die Dichtung mit etwas Spülmittel ein.



3

Setzen Sie den Geruchsverschluss wieder ein, indem Sie ihn an beiden Seiten gleichmäßig nach unten drücken bis er eingerastet ist.

Achtung!

Erst wenn der Geruchsverschluss deutlich eingerastet ist, schließt er dicht ab und verhindert, dass Kanalgase austreten.



Tipp

Um Kalkflecken zu vermeiden, reiben Sie die Oberflächen nach der Reinigung mit einem weichen, sauberen Baumwolltuch trocken. Rückstände von Körperpflegemitteln wie z. B. Flüssigseife, Shampoos, Duschgel oder Haarfärbemittel können die Oberflächen der Materialien angreifen. Bitte spülen Sie solche Rückstände sorgfältig mit Wasser ab!

Lieferumfang Reinigungshilfsmittel

	Reinigungs- anleitung	Service- schlüssel	Mikrofaser- tuch	Stielbürste	Entnahme- hilfe	Saugnapf
						
CeraFloor Select	✓		✓		✓	
CeraFloor Individual	✓		✓			
CeraFloor Pure	✓				✓	
CeraWall Select	✓		✓			✓
CeraWall Pure	✓				✓	
CeraWall Individual	✓		✓			
Zentrix	✓		✓		✓	
CeraFrame Individual	✓		✓			
Cera-Niveau	✓		✓		✓	
CeraLine	✓	✓		✓		
TistoLine	✓				✓	
Roste	✓					



DRELLER

Polski

Español

Nederlands

Français

English

Deutsch

Reinigung weiterer Dallmer-Produkte

Verchromtes Messing oder Materialmix verchromter Kunststoff /
Edelstahl / verchromtes Messing



Wandeinbau-Waschgeräte-Siphon



Duschwannenablauf

Kunststoff



Raumsparsiphon 121

*Wandeinbausiphons für
Waschgeräte, Waschtischsiphons,
Duschwannenabläufe*

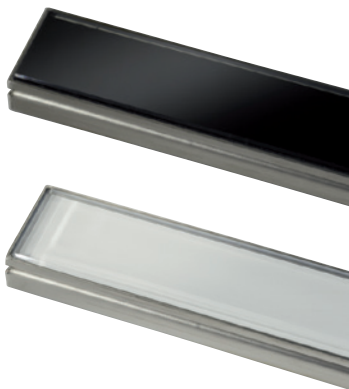
Es gelten die generellen Hinweise und die besonderen Hinweise für alle Edelstahloberflächen. Verwenden Sie für die Reinigung keine kratzenden Schwämme und Scheuermittel. Auch von Lösungsmittel- oder säurehaltigen Reinigern, Kalkentfernern, Haushaltsessig und Reinigungsmitteln mit Essigsäure raten wir ab. Reinigen Sie Ihre Armatur nur mit einem milden, haushaltsüblichen Reinigungsmittel (z. B. Spülmittellösung) und einem feuchten Tuch.

*Siphons, Verbinder, Waschtischsiphons,
WC-Anschlüsse*

Die von Dallmer eingesetzten Kunststoffe sind beständig gegenüber einer Vielzahl von chemischen Verbindungen und Umwelteinflüssen. Verschmutzungen der Oberflächen können leicht mit einem feuchten Tuch oder Schwamm und milden haushaltsüblichen Reinigungsmitteln entfernt werden.

Glas

Glas zeichnet sich durch seine glatte, leicht zu reinigende und hygienische Oberfläche aus. Scheuern und Kratzen sollte vermieden werden. Abdeckungen CeraLine Glas können mit einem milden Reinigungsmittel und einem Schwamm oder Lappen sowie haushaltsüblichen Glasreinigern gereinigt werden. Chemikalien oder stark ätzende Substanzen sind sofort mit viel Wasser zu entfernen, da sie die Glasoberfläche angreifen können.



Cleaning and care instructions

Introduction	19
Cleaning and care of stainless steel	20
– Brushed surfaces	22
– Polished / PVD-coated surfaces	23
Cleaning trap inserts	24
Cleaning agent scope of delivery	26
Cleaning other Dallmer products	28



Introduction

Dallmer products are manufactured from resistant, easy-care materials, such as stainless steel, chrome-plated brass and high-grade plastics, in order to make them suitable for everyday use.

The following instructions and tips on cleaning and care are designed to help you to achieve the best possible results gently and with as little work as possible. Many of the recommendations in this brochure are general in nature and apply to most of our products.

References to special treatment methods are indicated as such.

We hope you have a lot of fun with your new Dallmer product. If cared for in the right way, it will remain beautiful and fully functional.

Cleaning and care of stainless steel

The best way to ensure an attractive appearance and the long-term maintenance of value of our products is with regular gentle cleaning and care.

Numerous Dallmer products, e.g. shower channels, feature parts made from high-quality 1.4301 grade stainless steel, known as V2A, the basic type of chromium-nickel steels. This material is used in construction wherever anti-corrosion protection, an attractive look and flawless hygiene are required. Its high level of resistance to corrosion is thanks to a chromium oxide layer which reforms on the surface following mechanical damage. Rust is therefore not an issue for this type of stainless steel in normal conditions. However, material 1.4301 is not resistant in the presence of media with chlorine content, e.g. salt water or the chlorinated atmosphere in indoor swimming pools.

Despite the high-grade material, it is possible for stainless steel to look rusty. The ferrous foreign particles which are frequently produced on construction sites (e.g. from grinding or sawing components), for instance, are deposited on the surface of the stainless steel - which itself is in fact healthy - and cause what is referred to as external rust or flash rust. It can be removed simply.

The cleaning method is based on the properties of the surface. Read the following pages for information on this.

Cleaning and care instructions

Caution!

- If you accidentally use or spill cleaning agents on stainless steel, rinse off thoroughly with clear water.
- It is imperative to avoid rough mechanical influences.
- Please follow the instructions for use provided by the manufacturer of the cleaning agent.

Non-coated mat stainless steel surfaces

Regular cleaning with the Dallmer care kit (article no. 520494) makes for constantly beautiful stainless steel surfaces.



Glass

Remove light soiling with a damp microfibre cloth or window cloth.

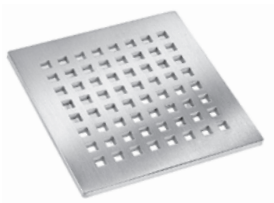
All surfaces regardless of material

In order to prevent lime spots, rub the surfaces dry with a soft, clean cotton cloth after cleaning.

Please note the following for damaged components

Components that show damage such as scratches or similar must be removed and replaced if necessary. Reworking is usually not possible, especially for colour-coated and polished items.

Brushed surfaces



The following items are suitable for cleaning:

- special stainless steel cleaners
- slightly acidic cleaners

The following cleaning utensils are suitable:

- Clean, soft cloths
- Non-ferrous sponges
- Natural leathers (chamois leathers), imitation leathers
- Dallmer microfibre cloth

The following items are unsuitable for cleaning:

- Bleaching agents, baking powder, silver cleaning agents, scouring milk/powder
- Cleaning agents with chlorine or salt content
- Abrasive or sharp-edged cleaning utensils, e.g. cleaning pads, knives, scrapers, steel wool, scouring pads, steel brushes
- Cleaning utensils which have been used before for another steel. The instructions for use provided by the manufacturer of the cleaning agents must be observed.

Caution!

On brushed / polished finishes, always wipe in the direction of the polishing pattern, not across it. Wiping dry after each use prevents lime spots and deposits.



Polished / PVD-coated surfaces

Due to the technological production possibilities, the nature of the raw material and the lighting conditions, there may be slight colour deviations in the PVD surfaces.

The following items are suitable for cleaning:

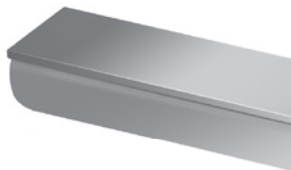
- Chloride-free glass cleaners

The following cleaning utensils are suitable:

- Clean, soft cloths
- Dallmer microfibre cloth
- Natural leathers (chamois leathers), imitation leathers

The following items are unsuitable for cleaning:

- Bleaching agents, baking powder, silver cleaning agents, scouring milk / powder
- Cleaning agents with chlorine or salt content
- Abrasive or sharp-edged cleaning utensils, e.g. cleaning pads, knives, scrapers, steel wool, scouring pads, steel brushes
- Cleaning utensils which have been used before for another steel. The instructions for use provided by the manufacturer of the cleaning agents must be observed.



Cleaning trap inserts

Regularly cleaning the trap inserts, at least every 6 months, prevents them from becoming blocked and causing the water to drain off slowly. When doing so, proceed as follows (figures are examples for the respective system):

1

Remove the respective cover (for shower channels the profile and for floor drains the gratings). To do so, use the tool supplied. Reach into the trap insert with your fingers, push it to one side and pull it out.



2

Clean the parts and rinse them out in warm water. Rub the seal with a little washing-up liquid.



3

Re-insert the trap insert by pushing it down evenly on both sides so that it clicks into place.

Caution!

The trap insert does not seal off and prevent the sewer gases from escaping until it has clicked clearly into place.

Tip

In order to prevent lime spots, rub the surfaces dry with a soft, clean cotton cloth after cleaning. Residue from personal care products, e.g. liquid soap, shampoos, shower gel and hair dyes, can corrode the surfaces of materials. Please rinse off these kinds of residue carefully with water.



Cleaning aids scope of delivery

	Cleaning instructions	Service key	Microfibre cloth	Brush with handle	Removal aid	Suction pad
						
CeraFloor Select	✓		✓		✓	
CeraFloor Individual	✓		✓			
CeraFloor Pure	✓				✓	
CeraWall Select	✓		✓			✓
CeraWall Pure	✓				✓	
CeraWall Individual	✓		✓			
Zentrix	✓		✓		✓	
CeraFrame Individual	✓		✓			
Cera-Niveau	✓		✓		✓	
CeraLine	✓	✓		✓		
TistoLine	✓				✓	
Gratings	✓					



Polski

Español

Nederlands

Français

English

Deutsch

Cleaning other Dallmer products

Chrome-plated brass or a material mix of chrome-plated plastic / stainless steel / chrome-plated brass



Concealed trap for washing appliances



Shower trap

Plastic



Spacesaver trap 121

Concealed traps for washing appliances, wash basin traps, shower traps

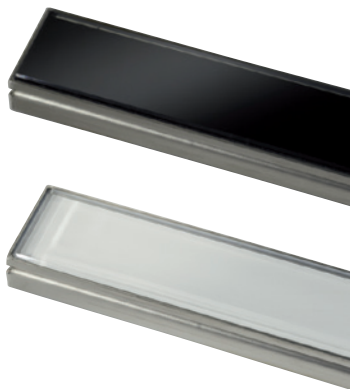
The general information and special information for all stainless steel surfaces apply. Do not use any scratchy sponges or scouring agent for cleaning. We also advise against the use of cleaners with solvent or acid content, lime removers, household vinegar and cleaning agents with acetic acid. Clean the fitting with a mild, common household cleaning agent (e.g. washing-up liquid) and a damp cloth only.

Traps, connections, wash basin traps, WC connections

The plastics used by Dallmer are resistant to a number of chemical compounds and environmental influences. Soiling on the surfaces can be removed easily with a damp cloth or sponge and mild, common household cleaning agents.

Glass

Glass is known for its smooth, easily cleaned and hygienic surface. Scouring and scratching should be avoided. CeraLine glass covers can be cleaned with a mild cleaning agent and a sponge or cloth, and common household glass cleaners. Any chemicals or highly corrosive substances can corrode the glass finish and must therefore be removed immediately with copious amounts of water.



Consignes de nettoyage et d'entretien

Introduction	33
Nettoyage et entretien de l'acier inox	34
– Surfaces brossées	36
– Surfaces polies / revêtues de PVD	37
Nettoyage de siphons anti-odeurs	38
Produits de nettoyage compris dans la livraison	40
Nettoyage d'autres produits Dallmer	42



Introduction

Les produits de Dallmer sont fabriqués dans des matériaux résistants et faciles à entretenir, comme l'acier inoxydable, le laiton chromé ou des matières plastique de grande qualité, afin de les rendre parfaitement adaptés à l'usage quotidien.

Les remarques et conseils de nettoyage et d'entretien qui suivent visent à vous aider à obtenir un résultat optimal avec le plus de soin et le moins de travail possible. Un grand nombre des recommandations énoncées dans cette brochure sont d'une portée générale et s'appliquent à la plupart de nos produits.

Les remarques concernant des méthodes de traitement particulières sont signalées en tant que telles.

Il ne nous reste plus qu'à vous souhaiter de profiter pleinement de votre nouveau produit Dallmer. Avec un entretien adéquat, il gardera durablement sa beauté et sa fonctionnalité.

Nettoyage et entretien de l'acier inox

Un nettoyage et un entretien réguliers et doux de nos produits sont la meilleure garantie pour assurer leur pérennité en termes d'esthétique et de qualité.

Un grand nombre de produits Dallmer, comme les caniveaux de douche, comportent des pièces en acier inox de grande qualité, numéro de matériau 1.4301 autrement connu comme sous la dénomination de V2A, qui est l'acier au chrome-nickel de base. Ce matériau est utilisé dans le bâtiment partout où l'on recherche une protection contre la corrosion, une esthétique élégante et une hygiène parfaite. Sa grande résistance à la corrosion lui vient d'une couche d'oxyde de chrome qui se reconstitue spontanément à la surface en cas de dommage d'origine mécanique. La rouille ne pose aucun problème pour l'acier de ce type dans des conditions normales. L'acier 1.4301 ne résiste toutefois pas aux substances chlorées comme, par exemple, l'eau salée ou une atmosphère contenant du chlore dans les piscines.

Et il se peut que, malgré la grande qualité du matériau, l'acier inox ait une apparence rouillée. Il est fréquent, sur les chantiers entre autres, que (par ex. pour poncer ou scier des éléments de construction) des particules étrangères contenant du fer se déposent et s'incrustent à la surface de l'acier inox sain en soi, provoquant ce qu'on appelle de la rouille erratique ou hétérogène. Cette rouille s'enlève facilement.

La méthode de nettoyage dépend de la nature de la surface. Pour en savoir plus, se reporter aux pages suivantes.

Consignes de nettoyage et d'entretien

Attention !

- Rincer abondamment à l'eau claire si l'on a utilisé ou renversé par erreur du produit de nettoyage sur l'acier inox.
- Éviter impérativement des actions mécaniques brutales.
- Respecter les modes d'emploi des fabricants de produits de nettoyage.

Surfaces d'acier inox mat sans revêtement

Avec un nettoyage régulier à l'aide du kit de nettoyage Dallmer (Réf. 520494), la surface de vos éléments en acier inox restera aussi belle qu'à son premier jour.



Verre

Éliminer des saletés légères avec un chiffon en microfibre humide ou un chiffon spécial pour le nettoyage des vitres.

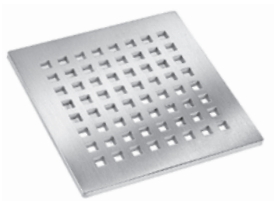
Toutes les surfaces, quel que soit le matériau

Pour les surfaces, frotter les surfaces, après les avoir nettoyées, avec un chiffon en coton doux, propre afin d'éviter l'apparition de taches de calcaire.

Veillez noter les points suivants pour les composants endommagés

Les composants qui présentent des dommages tels que des rayures ou autres doivent être retirés et remplacés si nécessaire. Le retraitement n'est généralement pas possible, en particulier pour les articles revêtus de couleur et polis.

Surfaces brossées



Produits adaptés au nettoyage :

- Nettoyants spéciaux pour l'inox
- Produits de nettoyage légèrement acides

Ustensiles adaptés au nettoyage :

- Chiffons doux, propres
- Éponges sans fer
- Cuir naturel (peau de chamois), cuir synthétique
- Chiffon en microfibre Dallmer

Produits inadaptés au nettoyage :

- Agents blanchissants, bicarbonate de soude, produits pour argenterie, produits abrasifs liquides ou en poudre
 - Produits contenant du chlorure ou du sel
 - Ustensiles de nettoyage abrasifs ou à arrêtes vives, tels que tampons à récurer, couteaux, grattoirs, laines d'acier, éponges à récurer, brosses métalliques
 - Ustensiles de nettoyage préalablement utilisés pour un autre type d'acier.
- Respecter les modes d'emploi des fabricants des produits de nettoyage.

Attention !

Pour les surfaces brossées ou polies, toujours essuyer dans le sens du polissage, jamais perpendiculairement. Pour éviter les taches de calcaire et les dépôts, essuyer les surfaces avec un chiffon après chaque emploi pour les sécher.



Surfaces polies / revêtues de PVD

En raison des possibilités technologiques de fabrication, de la nature du matériau d'origine et des conditions d'éclairage, les finitions PVD peuvent présenter de légères variations de couleur.

Produits adaptés au nettoyage :

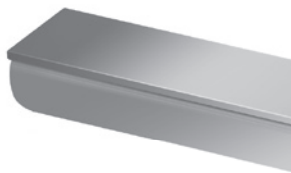
- Produits de nettoyage pour les vitres sans chlorure

Ustensiles adaptés au nettoyage :

- Chiffons doux, propres
- Chiffon en microfibre Dallmer
- Cuir naturel (peau de chamois), cuir synthétique

Produits inadaptés au nettoyage :

- Agents blanchissants, bicarbonate de soude, produits pour argenterie, produits abrasifs liquides ou en poudre
- Produits contenant du chlorure ou du sel
- Ustensiles de nettoyage abrasifs ou à arrêtes vives, tels que tampons à récurer, couteaux, grattoirs, laines d'acier, éponges à récurer, brosses métalliques
- Ustensiles de nettoyage préalablement utilisés pour un autre type d'acier.
Respecter les modes d'emploi des fabricants des produits de nettoyage.



Nettoyage de siphons anti-odeurs

Un nettoyage régulier des siphons anti-odeurs, au plus tard tous les 6 mois, empêche qu'ils ne se bouchent et que l'eau ne s'écoule plus que lentement. Procéder pour cela comme suit (les illustrations ci-dessous ne servent que d'exemple pour les différents systèmes) :

1

Retirer le modèle de cache installé (profilé pour les caniveaux de douche, grille pour les avaloirs de sol). S'aider pour cela de l'outil livré avec l'équipement. Saisir le siphon anti-odeurs avec les doigts, le pousser sur un côté et l'extraire de son logement.



2

Nettoyer les différentes pièces et les rincer à l'eau chaude. Frotter le joint avec un peu de liquide vaisselle.



3

Remettre le siphon anti-odeurs en place : l'enfoncer en appuyant uniformément des deux côtés jusqu'à ce qu'il s'enclenche.

Attention !

Le siphon anti-odeurs doit s'enclencher correctement pour être étanche et empêcher les gaz de canalisation de remonter.



Conseil

Pour les sécher, frotter les surfaces, après les avoir nettoyées, avec un chiffon en coton doux, propre afin d'éviter l'apparition de taches de calcaire. Des résidus de produits d'hygiène corporelle comme le savon liquide, les shampoings, le gel douche ou les teintures capillaires, peuvent attaquer la surface des matériaux. Rincer soigneusement de tels résidus à l'eau.

Accessoires de nettoyage compris dans la livraison

	Instructions de nettoyage	Clé de maintenance	Chiffon en microfibre	Brosse à manche	Extracteur	Ventouse
						
CeraFloor Select	✓		✓		✓	
CeraFloor Individual	✓		✓			
CeraFloor Pure	✓				✓	
CeraWall Select	✓		✓			✓
CeraWall Pure	✓				✓	
CeraWall Individual	✓		✓			
Zentrix	✓		✓		✓	
CeraFrame Individual	✓		✓			
Cera-Niveau	✓		✓		✓	
CeraLine	✓	✓		✓		
TistoLine	✓				✓	
Grilles	✓					



Polski

Español

Nederlands

Français

English

Deutsch

Nettoyage d'autres produits Dallmer

Laiton chromé ou association de matière plastique chromée / acier inox /
laiton chromé



Siphon à encastrer pour machines à laver



Avaloir de receveur de douche

Plastique



Siphon compact 121

Siphons à encastrer pour machines à laver, siphons pour lavabos, avaloirs de receveurs de douche

Les remarques générales et les remarques particulières s'appliquent à toutes les surfaces d'acier inoxydable. Ne pas utiliser pour le nettoyage des éponges qui grattent ou des produits abrasifs. Nous déconseillons de même les produits de nettoyage contenant des solvants ou de l'acide, les détartrants, le vinaigre blanc et les produits de nettoyage contenant de l'acide acétique. Nettoyer les robinetteries uniquement avec un produit de nettoyage ménager doux (par ex. une solution à base de liquide vaisselle) et un chiffon humide.

Siphons, raccords, siphons pour lavabos, raccordements WC

Les matières plastique utilisées par Dallmer résistent à un grand nombre de composés chimiques et d'agressions environnementales. Les saletés sur les surfaces peuvent facilement être éliminées avec un chiffon ou une éponge humides et un produit de nettoyage ménager doux.

Verre

Le verre se caractérise par sa surface lisse, facile à nettoyer et hygiénique. Éviter de le récurer et de le gratter. Les caches CeraLine en verre peuvent se nettoyer avec un produit de nettoyage doux et une éponge ou un chiffon, ou encore avec des produits de nettoyage ménagers pour vitre. Rincer immédiatement à grande eau des produits chimiques ou des substances fortement caustiques, susceptibles d'agresser la surface de verre.



Schoonmaak- en onderhoudsinstructies

Inleiding	47
Schoonmaken en onderhoud van roestvrij staal	48
– Geborstelde oppervlakken	50
– Gepolijste / met PVD gecoate oppervlakken	51
Stankafsluiters schoonmaken	52
Dit wordt bij schoonmaakmiddelen meegeleverd	54
Andere Dallmer producten schoonmaken	56



Inleiding

Om ervoor te zorgen dat de producten van Dallmer geschikt zijn voor dagelijks gebruik, zijn ze gemaakt van bestendige en gemakkelijk te onderhouden materialen als roestvrij staal, verchromd messing en hoogwaardige kunststoffen.

De onderstaande instructies en tips voor schoonmaken en onderhoud moeten u helpen om behoedzaam en met zo min mogelijk moeite een optimaal resultaat te bereiken. Veel adviezen in deze brochure gelden algemeen en voor het merendeel van onze producten.

Wanneer er wordt verwezen naar speciale methodes voor behandeling, dan wordt dit als zodanig aangegeven.

En nu wensen wij u veel plezier met uw nieuwe Dallmer product. Goed onderhouden blijft het altijd mooi en blijft het goed functioneren.

Schoonmaken en onderhoud van roestvrij staal

Voor een mooi uiterlijk en waardebehoud op lange termijn is regelmatig behoedzaam schoonmaken en onderhoud van onze producten de beste voorwaarde.

Talrijke Dallmer producten, bijv. douchegoten, beschikken over delen van hoogwaardig, roestvrij staal met materiaalnummer 1.4301, bekend als V2A, het basistype van de chroom-nikkel-staalsoorten. Dit materiaal wordt in de bouw overal gebruikt waar het gaat om corrosiebescherming, aantrekkelijke esthetiek en vlekkeloze hygiëne. Zijn hoge corrosiebestendigheid dankt het aan een chroomoxidelaag die zich na een mechanische beschadiging vanzelf opnieuw vormt op het oppervlak. Roest is voor edelstaal van dit type daarom onder normale omstandigheden geen punt. Het materiaal 1.4301 is echter niet bestand tegen chloorhoudende media zoals bijv. zout water of een chloorhoudende atmosfeer in overdekte zwembaden.

Ondanks het hoogwaardige materiaal is het mogelijk dat roestvrij staal er roestig uitziet. IJzerhoudende vreemde deeltjes, die onder andere op bouwplaatsen vaak ontstaan (bijv. door slijpen of zagen van onderdelen), zetten zich vast op het oppervlak van het eigenlijk gezonde roestvrij staal en veroorzaken zogenoemde vliegroeust of oppervlakteroest. Deze kan eenvoudig worden verwijderd.

De reinigingsmethode richt zich naar de toestand van het oppervlak. Lees hiervoor de volgende pagina's.

Schoonmaak- en onderhoudsinstructies

Let op!

- Bij abusievelijk gebruik of morsen van schoonmaakmiddelen op roestvrij staal moeten deze grondig worden afgespoeld met schoon water!
- Vermijd absoluut grove mechanische inwerkingen!
- Volg de gebruiksaanwijzingen van de producenten van de schoonmaakmiddelen!

Matte roestvrijstalen oppervlakken zonder coating

Regelmatig schoonmaken met de Dallmer onderhoudsset (artikelnr. 520494) zorgt voor constant mooie oppervlakken van de delen van roestvrij staal.



Glas

Verwijder lichte vervuilingen met bevochtigde microvezeldoek of vensterdoek.

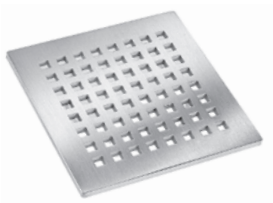
Alle oppervlakken, ongeacht het materiaal

Om kalkvlekken te vermijden, wrijft u de oppervlakken na het schoonmaken met een zachte, schone katoenen doek droog.

Let op het volgende voor beschadigde onderdelen

Onderdelen die schade vertonen, zoals krassen en dergelijke, moeten worden verwijderd en zo nodig vervangen. Nabewerken is niet mogelijk, vooral niet bij in kleur gelakte en gepolijste voorwerpen

Geborstelde oppervlakken



Geschikt voor het schoonmaken zijn:

- speciale rvs-reinigers
- licht zure reinigers

Geschikt als schoonmaakhulpmiddel zijn:

- schone, zachte doeken
- ijzervrije sponsjes
- natuurzeem (raamzeem), kunstzeem
- Dallmer microvezeldoek

Ongeschikt voor het schoonmaken zijn:

- bleekmiddel, bakpoeder, zilverpoetsmiddel, schuurmelk/-poeder
- chloor- of zouthoudende schoonmaakmiddelen
- abrasieve of scherpe schoonmaakhulpmiddelen zoals bijv. schoonmaakpads, messen, krabbers, staalwol, schuurponsjes, staalborstels
- schoonmaakhulpmiddelen die tevoren voor ander staal werden gebruikt De gebruiksaanwijzingen van de producenten van de schoonmaakmiddelen moeten worden nageleefd.

Let op!

Veeg bij geborstelde / geslepen oppervlakken altijd in de richting van de slijpbewerking, niet dwars erop. Droog afvegen na elk gebruik voorkomt kalkvlekken en afzettingen.



Gepolijste / met PVD gecoate oppervlakken

Vanwege de technologische productiemogelijkheden, de aard van het materiaal en het licht kunnen bij oppervlakken van PVD geringe kleurafwijkingen aanwezig zijn.

Geschikt voor het schoonmaken zijn:

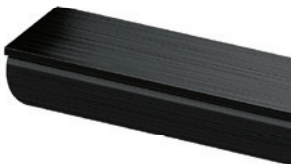
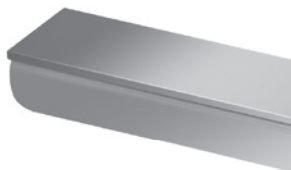
- chloorvrije glasreinigers

Geschikt als schoonmaakhulpmiddel zijn:

- schone, zachte doeken
- Dallmer microvezeldoek
- natuurzeem (raamzeem), kunstzeem

Ongeschikt voor het schoonmaken zijn:

- bleekmiddel, bakpoeder, zilverpoetsmiddel, schuurmelk/-poeder
- chloor- of zouthoudende schoonmaakmiddelen
- abrasieve of scherpe schoonmaakhulpmiddelen zoals bijv. schoonmaakpads, messen, krabbers, staalwol, schuursponsjes, staalborstels
- schoonmaakhulpmiddelen die tevoren voor ander staal werden gebruikt De gebruiksaanwijzingen van de producenten van de schoonmaakmiddelen moeten worden nageleefd.



Stankafsluiters schoonmaken

Regelmatig schoonmaken van de stankafsluiters, uiterlijk om de 6 maanden, voorkomt dat deze verstopt raken en het water maar langzaam wegstroomt. Hierbij gaat u als volgt te werk (afbeeldingen voor betreffende systeem illustratief):

1

Neem de betreffende afdekplaat eruit (profiel bij douchegoten, rooster bij vloerafvoeren). Gebruik hiervoor het meegeleverde gereedschap. Grijp met de vingers in de stankafsluiter, duw deze naar een kant toe en neem hem eruit.



2

Maak de onderdelen schoon en spoel deze in warm water uit. Wrijf de afdichting met een beetje afwasmiddel in.



3

Breng de stankafsluiter weer aan door deze aan beide kanten gelijkmatig omlaag te drukken tot deze is vastgeklikt.

Let op!

Pas wanneer de stankafsluiter duidelijk is vastgeklikt, sluit hij dicht af en voorkomt dat rioolgassen ontsnappen.

Tip

Om kalkvlekken te vermijden, wrijft u de oppervlakken na het schoonmaken met een zachte, schone katoenen doek droog. Resten van lichaamsverzorgingsproducten zoals bijv. vloeibare zeep, shampoo, douchegel of haarverfproducten kunnen de oppervlakken van de materialen aantasten. Spoel dit soort resten zorgvuldig met water af!



Dit wordt bij schoonmaakhulpmiddelen meegeleverd

	Schoonmaak-instructies	Service-sleutel	Microvezel-doek	Staalborstel	Verwijderingshulpmiddel	Zuignap
						
CeraFloor Select	✓		✓		✓	
CeraFloor Individual	✓		✓			
CeraFloor Pure	✓				✓	
CeraWall Select	✓		✓			✓
CeraWall Pure	✓				✓	
CeraWall Individual	✓		✓			
Zentrix	✓		✓		✓	
CeraFrame Individual	✓		✓			
Cera-Niveau	✓		✓		✓	
CeraLine	✓	✓		✓		
TistoLine	✓				✓	
Roosters	✓					



Polski

Español

Nederlands

Français

English

Deutsch

Andere Dallmer producten schoonmaken

Verchroomd messing of materiaal mix van verchromde kunststof / roestvrij staal / verchroomd messing



Wandinbouwsifon voor (af)wasmachines



Doucheafvoer

Kunststof



Ruimtebesparende sifon 121

Wandinbouwsifons voor (af)wasmachines, wastafelsifons, doucheafvoeren

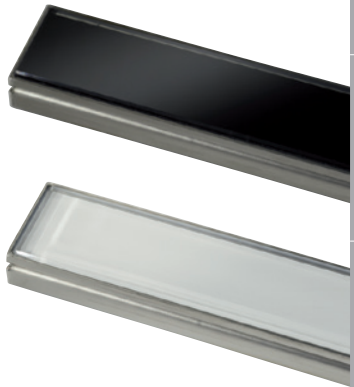
De algemene instructies en de speciale instructies voor alle roestvrijstalen oppervlakken gelden. Gebruik voor het schoonmaken geen krassende sponsjes en schuurmiddelen. Ook het gebruik van oplosmiddel- of zuurhoudende reinigers, kalkverwijderaars, huishoudazijn en schoonmaakmiddelen met azijnzuur raden wij af. Maak uw kranen uitsluitend met een mild, in het huishouden gangbaar schoonmaakmiddel (bijv. sopje van afwasmiddel) en een vochtige doek schoon.

Sifons, verbinders, wastafelsifons, WC-aansluitingen

De door Dallmer gebruikte kunststoffen zijn bestand tegen een groot aantal chemische verbindingen en invloeden van buitenaf. Vervuilingen van de oppervlakken kunnen gemakkelijk met een vochtige doek of spons en milde, in het huishouden gangbare schoonmaakmiddelen worden verwijderd.

Glas

Glas onderscheidt zich door zijn gladde, gemakkelijk schoon te maken en hygiënische oppervlak. Schuren en krassen moeten worden vermeden. Afdekkingen CeraLine Glas kunnen met een mild schoonmaakmiddel en een spons of doek evenals in het huishouden gebruikelijke glasreinigers worden gereinigd. Chemicaliën of sterk bijtende stoffen moeten direct met veel water worden verwijderd, omdat deze het glasoppervlak kunnen aantasten.



Indicaciones de limpieza y mantenimiento

Introducción	61
Limpieza y mantenimiento del acero inoxidable	62
– Superficies cepilladas	64
– Superficies pulidas o con recubrimiento PVD	65
Limpieza de sifones antiolor	66
Volumen de suministro de los productos de limpieza	68
Limpieza de otros productos Dallmer	70



Introducción

Con el fin de adaptarlos para el uso cotidiano, los productos de Dallmer están fabricados con materiales resistentes y fáciles de mantener, como el acero inoxidable, el latón cromado y materiales sintéticos de alta calidad.

Las siguientes indicaciones y consejos para la limpieza y el mantenimiento le ayudarán a conseguir el mejor resultado posible de manera cuidadosa y con el menor esfuerzo posible.

Muchas de las recomendaciones contenidas en este folleto son válidas para la gran mayoría de nuestros productos.

Las indicaciones para métodos de tratamiento específicos están señaladas como tales.

Esperamos que disfrute de su nuevo producto Dallmer. Con los cuidados adecuados, este mantendrá su atractivo y su funcionalidad de forma duradera.

Limpeza y mantenimiento del acero inoxidable

La mejor garantía para que nuestros productos mantengan su atractivo y su valor a lo largo del tiempo es llevar a cabo una limpieza y un mantenimiento periódicos.

Numerosos productos de Dallmer, como las canaletas de ducha, disponen de piezas de acero inoxidable de alta calidad con el número de material 1.4301, conocido como V2A, el tipo básico de los aceros al cromo-níquel. Este material se utiliza en la construcción siempre que se requiere protección contra la corrosión, una estética atractiva y una limpieza impecable. Su elevada resistencia a la corrosión se debe a la capa de óxido de cromo, que se regenera por sí misma en la superficie en caso de daños mecánicos. Por tanto, el acero inoxidable de este tipo no presenta herrumbre en condiciones normales. No obstante, el material 1.4301 no es resistente a fluidos que contienen cloro, como el agua salada o la atmósfera clorada de una piscina cubierta.

A pesar de la alta calidad del material, es posible que el acero inoxidable presente un aspecto oxidado. En las obras y otros lugares se generan a menudo (p. ej., durante el pulido y corte de piezas) partículas de origen externo que contienen hierro. Estas partículas se depositan sobre las superficies del acero inoxidable en perfecto estado y provocan la denominada herrumbre ligera o de origen externo, que es muy fácil de eliminar.

El método de limpieza dependerá de las propiedades de la superficie. Encontrará más información al respecto en las páginas siguientes.

Indicaciones de limpieza y mantenimiento

Atención

- Si se utilizan o se vierten accidentalmente productos de limpieza sobre acero inoxidable, este debe lavarse con abundante agua limpia.
- Es imprescindible evitar las acciones mecánicas brutas.
- Observe las instrucciones de uso del fabricante del producto de limpieza.

Superficies no recubiertas, acabado acero inoxidable mate

La limpieza periódica con el set de limpieza de Dallmer (n.º de art. 520494) garantiza que las piezas de acero inoxidable luzcan siempre una superficie atractiva.



Vidrio

La suciedad ligera se puede eliminar con un paño de microfibra humedecido o una gamuza.

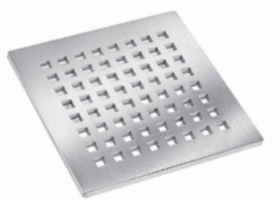
Todas las superficies, independientemente del material

Para evitar manchas de cal, seque las superficies frotando con un paño de algodón limpio y suave tras la limpieza.

A tener en cuenta para componentes dañados

Componentes que presenten daños, como arañazos o similares, deben ser desmontados y sustituidos si fuese necesario. Por lo general, artículos con dañados en superficies pulidas o recubiertas con pintura no pueden ser reparados.

Superficies cepilladas



Productos adecuados para la limpieza:

- Productos de limpieza especiales para acero inoxidable
- Productos de limpieza ligeramente ácidos

Utensilios adecuados para la limpieza:

- Paños limpios y suaves
- Esponjas sin hierro
- Cuero natural (gamuza), cuero artificial
- Paño de microfibra Dallmer

Productos no adecuados para la limpieza:

- Agentes blanqueadores, levadura química, productos de limpieza para plata, líquidos y polvos abrasivos
- Productos de limpieza que contienen cloruros o sales
- Utensilios de limpieza abrasivos o afilados como almohadillas de limpieza, cuchillas, rascadores, lana de acero, estropajos o cepillos de acero
- Utensilios de limpieza que se han utilizado previamente para limpiar otro acero. Siga las instrucciones de uso del fabricante del producto de limpieza.

Atención

En superficies cepilladas o pulidas, aplique el producto siempre en la dirección del pulido, no en perpendicular. Séquelo después de cada aplicación para evitar manchas de cal y depósitos.



Superficies pulidas o con recubrimiento PVD

Debido a las diferentes posibilidades tecnológicas de fabricación, la naturaleza del material y las condiciones de iluminación, es posible que las superficies de PVD presenten ligeras variaciones de color.

Productos adecuados para la limpieza:

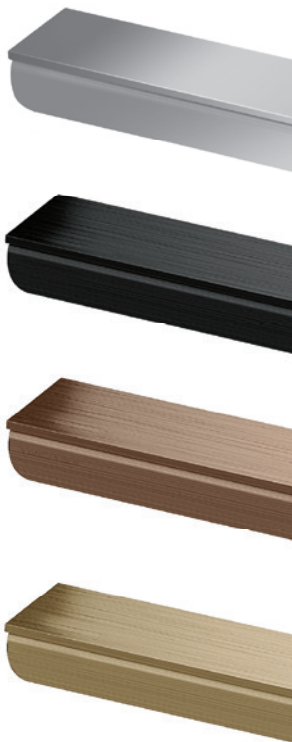
- Limpiacristales sin cloruros

Utensilios adecuados para la limpieza:

- Paños limpios y suaves
- Paño de microfibra Dallmer
- Cuero natural (gamuza), cuero artificial

Productos no adecuados para la limpieza:

- Agentes blanqueadores, levadura química, productos de limpieza para plata, líquidos y polvos abrasivos
- Productos de limpieza que contienen cloruros o sales
- Utensilios de limpieza abrasivos o afilados como almohadillas de limpieza, cuchillas, rascadores, lana de acero, estropajos o cepillos de acero
- Utensilios de limpieza que se han utilizado previamente para limpiar otro acero. Siga las instrucciones de uso del fabricante del producto de limpieza.



Limpeza de sifones antiolor

La limpieza periódica de los sifones antiolor, que debe llevarse a cabo cada seis meses como muy tarde, evita que se obstruyan y que el agua fluya lentamente. Para ello, proceda de la manera siguiente (las imágenes de los diferentes sistemas son ilustrativas):

1

Retire la cubierta correspondiente (perfiles de canaletas de ducha, rejillas para sumideros de suelo). Utilice para ello la herramienta suministrada. Introduzca los dedos en el sifón antiolor, presiónelo hacia un lado y extráigalo.



2

Limpe las piezas y enjuáguelas con agua caliente. Frote la junta con un poco de detergente lavavajillas.



3

Coloque de nuevo el sifón antiolor
apretando hacia abajo sobre ambos
lados hasta que encaje.

Atención

El sifón solo se cierra
herméticamente cuando está
claramente encajado, evitando así el
escape de gases de alcantarilla.



Consejo

Para evitar manchas de cal, seque
las superficies frotando con un paño
de algodón limpio y suave tras la
limpieza. Los restos de productos
de belleza e higiene personal como
jabón líquido, champú, gel de ducha
o tintes para cabello pueden corroer
la superficie de los materiales.
Estos restos deben eliminarse
meticulosamente con agua.

Volumen de suministro de los productos de limpieza

	Instrucciones de limpieza 	Llave de mantenimiento 	Paño de microfibra 	Cepillo 	Herramienta de extracción 	Ventosa 
CeraFloor Select	✓		✓		✓	
CeraFloor Individual	✓		✓			
CeraFloor Pure	✓				✓	
CeraWall Select	✓		✓			✓
CeraWall Pure	✓				✓	
CeraWall Individual	✓		✓			
Zentrix	✓		✓		✓	
CeraFrame Individual	✓		✓			
Cera-Niveau	✓		✓		✓	
CeraLine	✓	✓		✓		
TistoLine	✓				✓	
Roste	✓					



DRILLER

Polski

Español

Nederlands

Français

English

Deutsch

Limpeza de otros productos Dallmer

Latón cromado o combinación de materiales sintéticos cromados /
acero inoxidable / latón cromado



Sifón de pared para aparatos de lavado



Sumidero para platos de ducha

Plástico



Sifón compacto 121

Sifones de pared para aparatos de lavado, sifones para lavabos, sumideros para platos de ducha

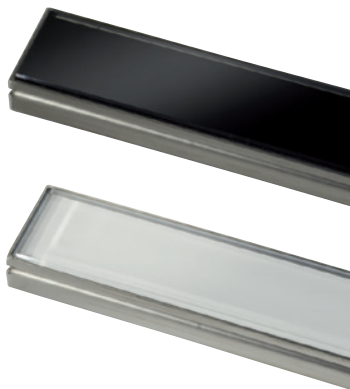
Las indicaciones generales y específicas son válidas para todas las superficies de acero inoxidable. No utilice para la limpieza esponjas ni productos abrasivos que puedan provocar arañazos. También se desaconseja el uso de productos de limpieza que contengan disolventes o ácidos, productos anticál, vinagre y productos de limpieza que contengan ácido acético. La grifería debe limpiarse únicamente con un producto de limpieza suave de uso habitual (por ejemplo, detergente lavavajillas disuelto en agua) y un paño húmedo.

Sifones, racores, sifones de lavabo y manguitos de unión para WC

Los materiales sintéticos utilizados por Dallmer son resistentes a numerosos compuestos químicos y a las influencias ambientales. La suciedad de las superficies se puede eliminar fácilmente con una esponja o un paño húmedo y un producto de limpieza suave de uso doméstico.

Vidrio

El vidrio destaca por su superficie lisa, higiénica y fácil de limpiar. Se deben evitar arañazos y el uso de productos abrasivos. Las cubiertas CeraLine de vidrio pueden tratarse con un producto de limpieza suave y una esponja o un trapo o con un limpiacristales de uso doméstico. Los productos químicos y las sustancias muy corrosivas deben limpiarse inmediatamente con abundante agua para evitar que afecten a la superficie de vidrio.



Wskazówki dotyczące czyszczenia i pielęgnacji

Wprowadzenie	75
Czyszczenie i pielęgnacja stali nierdzewnej	76
– Powierzchnie szczotkowane	78
– Powierzchnie polerowane / powlekane PVD	79
Czyszczenie syfonów	80
Zakres dostawy środków pomocniczych czyszczących	82
Czyszczenie pozostałych produktów Dallmer	84



Wprowadzenie

W celu zapewnienia przydatności do codziennego użytkowania produkty firmy Dallmer są wytwarzane z wytrzymałych i łatwych w pielęgnacji materiałów, takich jak stal nierdzewna, chromowany mosiądz i tworzywa sztuczne o wysokiej jakości.

Poniższe wskazówki i porady dotyczące czyszczenia i pielęgnacji powinny pomóc w uzyskaniu optymalnych rezultatów przy jak najmniejszym nakładzie pracy. Wiele zaleceń zawartych w niniejszej broszurze ma ogólne zastosowanie do większości naszych produktów.

Wskazówki dotyczące szczególnych metod postępowania są odpowiednio oznaczone.

Życzymy wiele radości z użytkowania nowego produktu Dallmer. Przy prawidłowej pielęgnacji będzie on pięknie wyglądać przez długi czas i zachowa pełną funkcjonalność.

Czyszczenie i pielęgnacja stali nierdzewnej

Aby nasze produkty mogły zachować piękny wygląd i funkcjonalność przez długi czas, należy je regularnie czyścić i pielęgnować.

Wiele produktów firmy Dallmer, np. listwy odpływowe, jest wyposażonych w elementy wykonane z wysokiej jakości stali nierdzewnej o numerze 1.4301, znanej jako V2A, podstawowego typu stali chromowo-niklowych. Ten materiał jest w budownictwie stosowany wszędzie tam, gdzie wymagana jest ochrona przed korozją, odpowiednia estetyka i właściwa higiena. Bardzo dużą odporność na korozję zawdzięcza ona powłoce z tlenku chromu, która po uszkodzeniu mechanicznym samoczynnie się odbudowuje. Dlatego w normalnych warunkach rdza nie jest problemem dla stali nierdzewnej. Materiał 1.4301 nie jest jednak odporny w obecności mediów zawierających chlor, np. słonej wody czy atmosfery zawierającej chlor w krytych pływalniach.

Mimo wysokiej jakości materiału stal nierdzewna może wyglądać, jakby była zardzewiała. Na powierzchni zdrowej stali nierdzewnej osiadają obce cząstki zawierające żelazo, powstające często na budowach (np. wskutek szlifowania lub piłowania elementów), które powodują występowanie tak zwanej rdzy obcej lub nalotowej. Rdzę taką można łatwo usunąć.

Metoda czyszczenia jest zależna od właściwości powierzchni. Na kolejnych stronach zebrano odpowiednie informacje na ten temat.

Ważne instrukcje czyszczenia i pielęgnacji

Uwaga!

- W przypadku niezamierzonego użycia lub rozlania środków czyszczących na stali nierdzewnej należy spłukać je dużą ilością wody!
- Bezwzględnie unikać silnego oddziaływania mechanicznego!
- Postępować zgodnie z instrukcjami użycia wydanymi przez producentów środków czyszczących!

Niepołte, matowe powierzchnie ze stali nierdzewnej

Regularne czyszczenie przy użyciu zestawu do czyszczenia Dallmer (nr art. 520494) zapewnia zawsze piękne powierzchnie elementów ze stali nierdzewnej.



Szkło

Lekkie zabrudzenia usuwać nawilżoną ściereczką z mikrofibry lub ściereczką do okien.

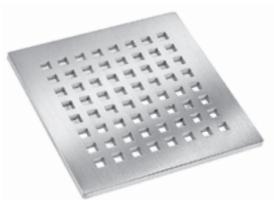
Wszystkie powierzchnie niezależnie od materiału

Aby zapobiec zaciekom, po wyczyszczeniu należy wysuszyć powierzchnie miękką, czystą bawełnianą ściereczką.

W przypadku uszkodzonych komponentów należy zwrócić uwagę na następujące kwestie

Elementy, które wykazują uszkodzenia, takie jak zadrapania lub podobne, muszą zostać usunięte i w razie potrzeby wymienione. Przeróbka jest z reguły niemożliwa, zwłaszcza w przypadku wyrobów powlekanych kolorami i polerowanych.

Powierzchnie szcztokowane



Do czyszczenia nadają się:

- specjalne środki do czyszczenia stali nierdzewnej;
- lekko kwaśne środki czyszczące.

Jako utensylia do czyszczenia nadają się:

- czyste, miękkie ściereczki;
- gąbki niezawierające żelaza;
- skóra naturalna (ircha), skór sztuczna;
- ściereczka z mikrofibry Dallmer.

Do czyszczenia nie nadają się:

- środki wybielające, proszek do pieczenia, środki do czyszczenia srebra, mleczo / proszek do szorowania;
- środki czyszczące zawierające chlorki lub sól;
- utensylia do czyszczenia o właściwościach ściernych lub ostrych krawędziach, np. pady do czyszczenia, noże, skrobaki, wełna stalowa, gąbki do szorowania, szcztotki stalowe;
- utensylia do czyszczenia, których użyto wcześniej do innych stali. Przestrzegać instrukcji użytkowania wydanych przez producentów środków czyszczących.

Uwaga!

W przypadku powierzchni szcztokowanych / szlifowanych należy zawsze przecierać w kierunku szlif, nigdy w poprzek. Wycieranie do sucha po każdym użyciu zapobiega tworzeniu się plam z wapna i osadów.



Powierzchnie polerowane / powlekane PVD

Ze względu na możliwości technologiczne produkcji, cechy surowca i warunki oświetleniowe, powierzchnie z powłokami nanoszonymi metodą PVD mogą wykazywać niewielkie odchylenia kolorystyczne.

Do czyszczenia nadają się:

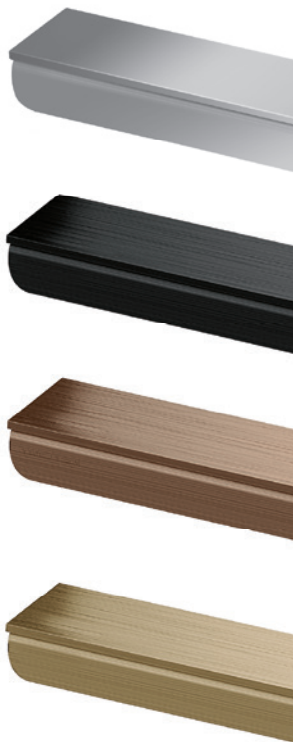
- środki do czyszczenia niezawierające chlorków.

Jako utensylia do czyszczenia nadają się:

- czyste, miękkie ściereczki;
- ściereczka z mikrofibry Dallmer;
- skóra naturalna (ircha), skóra sztuczna.

Do czyszczenia nie nadają się:

- środki wybielające, proszek do pieczenia, środki do czyszczenia srebra, mleczko / proszek do szorowania;
- środki czyszczące zawierające chlorki lub sól;
- utensylia do czyszczenia o właściwościach ściernych lub ostrych krawędziach, np. pady do czyszczenia, noże, skrobaki, wełna stalowa, gąbki do szorowania, szczotki stalowe;
- utensylia do czyszczenia, których użyto wcześniej do innych stali. Przestrzegać instrukcji użytkowania wydanych przez producentów środków czyszczących.



Czyszczenie syfonów

Regularne czyszczenie syfonów, odbywające się najpóźniej co 6 miesięcy, zapobiega ich zatkaniu i powolnemu odpływaniu wody. Należy przy tym wykonać następujące czynności (ilustracje przykładowe do danego systemu):

1

Wyciągnąć osłonę (profil w przypadku listew odpływowych, ruszty w przypadku wpustów podłogowych). W tym celu użyć dołączonego narzędzia. Sięgnąć palcami syfon, docisnąć go na bok i wyciągnąć.



2

Wyczyścić elementy i przepłukać je ciepłą wodą. Natrzeć uszczelkę odrobiną płynu do mycia.



3

Włożyć syfon ponownie, dociskając go po obu stronach równomiernie w dół aż do zaryglowania.

Uwaga!

Dopiero po wyraźnym zaryglowaniu syfon jest szczelnie zamocowany i zapobiega wydostawaniu się gazów kanalizacyjnych.



Wskazówka

Aby zapobiec zaciekom, po wyczyszczeniu należy wysuszyć powierzchnie miękką, czystą bawełnianą ściereczką. Pozostałości środków do pielęgnacji ciała, takich jak mydło w płynie, szampony, żel pod prysznic lub farby do włosów, mogą wejść w reakcję z materiałami powierzchni. Pozostałości te należy spłukiwać dokładnie wodą!

Zakres dostawy środków pomocniczych do czyszczenia

	Instrukcja czyszczenia	Klucz serwisowy	Ściereczka z mikrofibry	Szczotka ręczna	Narzędzie do wyjmowania	Przysawka
						
CeraFloor Select	✓		✓		✓	
CeraFloor Individual	✓		✓			
CeraFloor Pure	✓				✓	
CeraWall Select	✓		✓			✓
CeraWall Pure	✓				✓	
CeraWall Individual	✓		✓			
Zentrix	✓		✓		✓	
CeraFrame Individual	✓		✓			
Cera-Niveau	✓		✓		✓	
CeraLine	✓	✓		✓		
TistoLine	✓				✓	
Ruszty	✓					



Polski

Español

Nederlands

Français

English

Deutsch

Czyszczenie pozostałych produktów Dallmer

Chromowany mosiądz lub połączenie materiałów: chromowane tworzywo sztuczne / stal nierdzewna / chromowany mosiądz



Syfon podtynkowy do pralki/zmywarki



Syfon brodzikowy

Tworzywo sztuczne



Syfon kompaktowy 121

Syfony podtynkowe do pralki/zmywarki, syfony do umywalk nablatowych, syfony brodzikowe

Obowiązują ogólne wskazówki i szczególne wskazówki dotyczące wszystkich powierzchni ze stali nierdzewnej. Nie używać do czyszczenia rysujących gąbek i środków do szorowania. Nie jest również zalecane stosowanie środków czyszczących zawierających rozpuszczalniki lub kwasy, środków do usuwania kamienia, octu spożywczego i środków czyszczących zawierających kwas octowy. Czyścić armaturę wyłącznie łagodnym detergentem stosowanym w gospodarstwie domowym (np. roztworu środka do mycia naczyń) i wilgotną ściereczką.

Syfony, łączniki, syfony do umywalk nablatowych, złącza do WC

Tworzywa sztuczne stosowane przez firmę Dallmer są odporne na szereg związków chemicznych i czynników środowiskowych. Zabrudzenia powierzchni można łatwo usuwać wilgotną ściereczką lub gąbką i ogólnodostępnymi, delikatnymi środkami czyszczącymi.

Szkło

Szkło wyróżnia się gładką, łatwą do czyszczenia i higieniczną powierzchnią. Unikać szorowania i rysowania. Pokrywy szklane CeraLine można czyścić łagodnym detergentem i gąbką lub ściereczką oraz ogólnodostępnymi środkami do mycia szkła. Środki chemiczne lub substancje o silnych właściwościach żrących należy usuwać niezwłocznie dużą ilością wody, ponieważ mogą one uszkodzić szklaną powierzchnię.



Dallmer GmbH + Co. KG
Wiebelsheidestrasse 25
59757 Arnsberg
Germany

T +49 2932 9616 -0
F +49 2932 9616 -222
E info@dallmer.de
W dallmer.com

DALLMER